



# PETI CURADORIA 2019

---

Prof. Luis Claudio –  
**ProvasdeTI.com.br**

# Foco do Curso

- Estude – muito – **ISO 38500** e **COBIT5**. Boa parte das questões sobre PETI podem ser resolvidas a partir destas referências. Além disso, você aproveitará este conteúdo e muitos concursos.
- Referências como Denis Rezende, Aguinaldo Aragon e Weil & Ross são secundárias (a não ser que seu edital mencione especificamente).
- Governança não é uma área exata. Assim, é preciso ter uma boa dose de “feeling” para responder às questões (e muuuiita paciência).



# Questão 01

Ano: 2019 Banca: FCC Órgão: Prefeitura de Recife - PE

Prova: FCC - 2019 - Prefeitura de Recife - PE - Analista de Planejamento, Orçamento e Gestão

A Matriz GUT, desenvolvida a partir dos estudos de Kepner e Tregoe, especialistas na resolução de questões organizacionais,

A - é utilizada na identificação de problemas prioritários, enquadrando-os de acordo com gravidade, urgência e tendência.

B - lista as forças internas da organização, em um de seus quadrantes, indicando, no outro, as ameaças e oportunidades do ambiente.

C - é focada na análise comparativa dos processos internos da organização com aqueles praticados por organizações de excelência.

D - fornece informação clara e mensurável a respeito das falhas repetitivas nos processos de trabalho, a partir de uma equação composta por 4 variáveis, divididas em quadrantes próprios.

E - diferencia-se da Matriz SWOT apenas pela inclusão de mais uma variável na análise dos problemas, consistente no grau de maturidade da liderança.



# Questão 02

Ano: 2018 Banca: CESPE Órgão: IPHAN

Prova: CESPE - 2018 - IPHAN - Analista I - Área 7

Julgue o próximo item, a respeito dos indicadores de desempenho utilizados na gestão estratégica.

Os indicadores de desempenho podem ser utilizados em várias situações cotidianas da organização, tais como no processo orçamentário, na gestão da qualidade e no benchmarking.



# Questão 03

Ano: 2018 Banca: CESPE Órgão: IPHAN

Prova: CESPE - 2018 - IPHAN - Analista I - Área 7

Julgue o próximo item, a respeito dos indicadores de desempenho utilizados na gestão estratégica.

Os indicadores que permitem a avaliação dos resultados esperados são denominados direcionadores do desempenho (drivers).



# Questão 04

Ano: 2018 Banca: CESPE Órgão: IPHAN

Prova: CESPE - 2018 - IPHAN - Analista I - Área 7

Com relação às metodologias para construção de planejamento estratégico, julgue o item seguinte.

A administração estratégica inicia-se com a análise do ambiente, isto é, no processo de monitoramento do ambiente organizacional, para identificação das oportunidades e dos riscos atuais e futuros pelo conjunto dos fatores internos e externos à organização.



# Questão 05

Ano: 2019 Banca: IADES Órgão: CRF-TO  
Prova: IADES - 2019 - CRF-TO - Analista de TI

O Balanced Score Card (BSC) é uma metodologia de medição e gestão de desempenho. Disponível em: [https://pt.wikipedia.org/wiki/Balanced\\_scorecard](https://pt.wikipedia.org/wiki/Balanced_scorecard). Acesso em: 30 dez. 2018.

Quais são as quatro perspectivas do BSC?

- A- De negócios, de objetivos, de processos internos e de revisão.
- B- Financeira, de mercado, de processos internos e de aprendizado.
- C- Financeira, de objetivos, de processos de revisão e de regulação.
- D- De tempo, de atividades, de trabalho e de regulação.
- E- Ajustada, aleatória, de riscos e de manutenção.



# Questão 06

Ano: 2018 Banca: FCC Órgão: SEFAZ-GO

Prova: FCC - 2018 - SEFAZ-GO - Auditor-Fiscal da Receita Estadual

O Balanced Scorecard propicia o alinhamento das iniciativas (projetos, ações ou serviços) de TI aos objetivos estratégicos do negócio, considerando quatro perspectivas principais: Financeira, Clientes,

- A- Governança e Segurança da informação.
- B- Ambiente externo e Gestão de pessoas.
- C- Mercado de serviços e Gestão da qualidade.
- D- Processos internos e Aprendizado e crescimento.
- E- Processos externos e Auditoria externa.





# Questão 07

Ano: 2018 Banca: CESPE Órgão: IPHAN

Prova: CESPE - 2018 - IPHAN - Analista I - Área 7

No que se refere a cenários, metodologias e ferramentas para medição de desempenho organizacional, julgue o item que se segue.

A perspectiva financeira do BSC (balanced scorecard) esclarece como a organização é vista pelos seus clientes e como ela deve atender suas necessidades e seus objetivos financeiros.



# Questão 08

Ano: 2018 Banca: IADES Órgão: ARCON-PA

Prova: IADES - 2018 - ARCON-PA - Assistente Técnico em Regulação de Serviços Públicos

Com relação ao balanced scorecard (BSC), assinale a alternativa correta.

- A- O BSC representa um sistema gerencial focado na gestão operacional do negócio.
- B- O BSC proporciona às organizações um sistema tático de gestão, por meio de indicadores e objetivos de caráter operacional.
- C- O BSC permite à organização elaborar um plano estratégico, expresso por meio de perspectivas, para atingir objetivos estratégicos, que podem ser medidos por indicadores de desempenho.
- D- As perspectivas propostas por Kaplan e Norton para um BSC, na proposta inicial, eram: financeira, cliente, processos externos e estratégia.
- E- Em um plano estratégico, a visão e a missão de uma organização devem ser elaboradas com base nas iniciativas dos colaboradores da organização.



# Exemplo

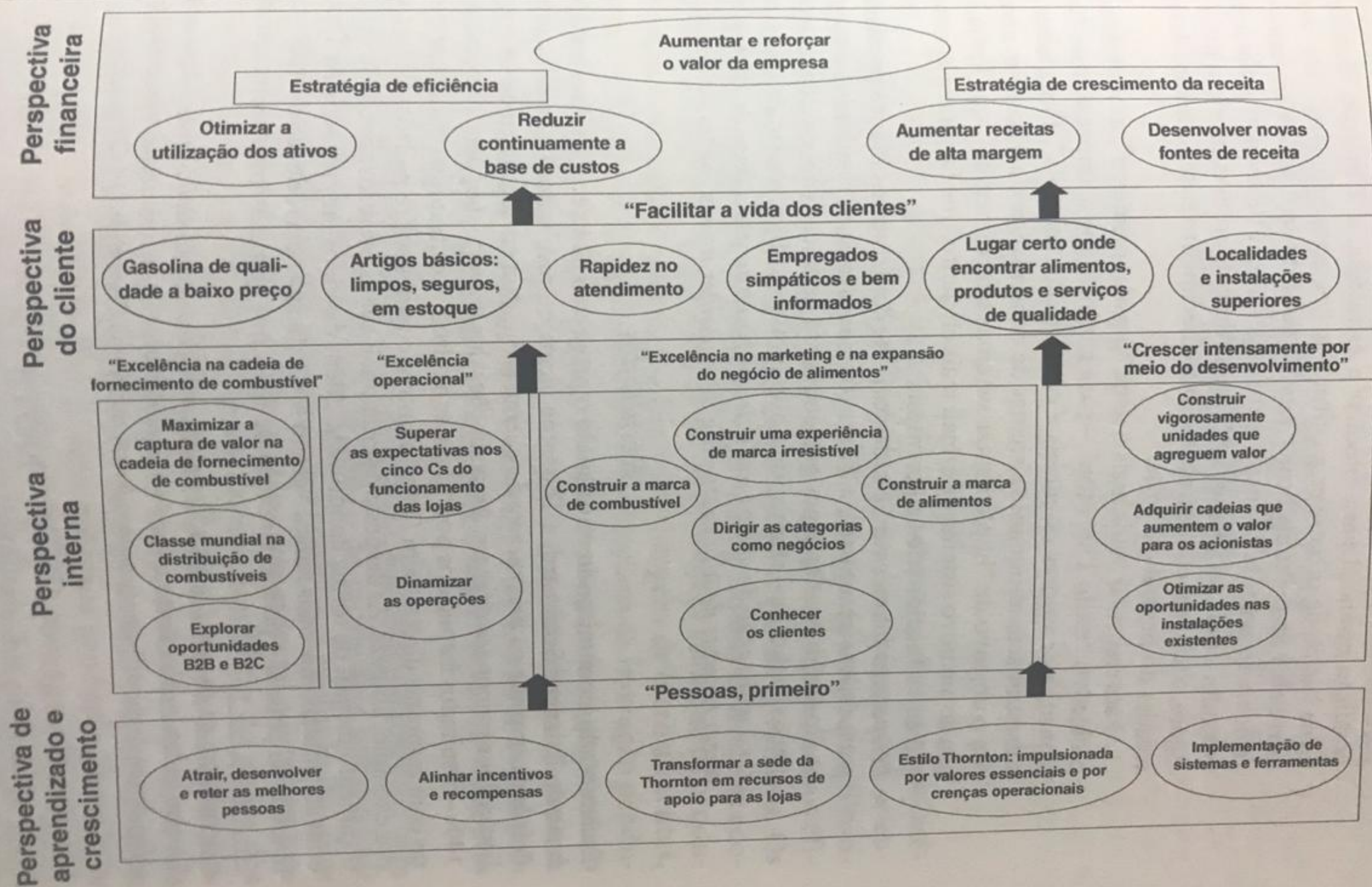
KAPLAN, R.S., NORTON, D.P., Mapas Estratégicos, BSc., Rio de Janeiro: Elsevier, 2004.

## *A estratégia*

A empresa decidiu começar sua transformação esclarecendo a visão: tornar-se empresa de US\$1 bilhão antes de 2005. Em seguida, delineou a estratégia para realizar a visão: expandir o negócio de lojas de conveniência, uma vez que a margem de lucro decorrente da venda de gasolina era notoriamente mais baixa. A expansão do negócio de lojas de conveniência, por sua vez, giraria em torno da intimidade com o cliente: conhecer exatamente quem entrava nas lojas Thornton, o que compravam e o que atrairia novos clientes para o negócio. A empresa fixou-se, então, no tema essencial de alcançar a excelência em marketing e de promover o crescimento do negócio de alimentos.



Figura 3.6 Thornton's: Lugar irresistível para trabalhar, comprar e investir



## *Resultados*

Esclarecendo, comunicando e avaliando o progresso na execução da estratégia por meio do Balanced Scorecard, a Thornton alcançou resultados impressionantes.<sup>1</sup> A ênfase da empresa na perspectiva do cliente redundou em aumento de 44% na avaliação dos serviços aos clientes. As avaliações dos *mystery-shoppers* aumentaram em 14% – resultados fornecidos por “clientes ocultos”, contratados para fazer perguntas com respostas diretas “sim / não” a outros clientes sobre padrões da loja, como por exemplo, limpeza. As despesas operacionais totais estavam abaixo ou dentro do orçamento mensal de forma continuada. Além disso, os empregados da Thornton estavam nitidamente mais felizes – como se verificava pela redução de 48% na rotatividade de pessoal e pela diminuição de 62% nas despesas com recrutamento.

# Questão 09

Ano: 2018 Banca: CESPE Órgão: EBSE RH

Prova: CESPE - 2018 - EBSE RH - Analista de Tecnologia da Informação

A respeito de gestão estratégica, julgue o próximo item.

O BSC (balanced scorecard) mantém uma visão integrada e balanceada da organização; entre as suas quatro perspectivas, uma delas, denominada processos externos, tem a visão externa da organização.



# Questão 10

Ano: 2015 Banca: CESPE Órgão: MPOG

Prova: CESPE - 2015 - MPOG - Analista em Tecnologia da Informação - Cargo 12

Com relação à gestão estratégica, julgue o item seguinte.

Entre os objetivos do BSC, incluem-se o de mobilizar a mudança por meio de liderança executiva e o de converter a estratégia em processo contínuo.





# Questão 11

Ano: 2018 Banca: FUNDATEC Órgão: SPGG - RS

Prova: FUNDATEC - 2018 - SPGG - RS - Analista de Planejamento, Orçamento e Gestão

Em um planejamento estratégico é correto afirmar que um exemplo de ambiente externo, em uma Matriz SWOT, é:

- A- Qualidade de atendimento.
- B- Custos fixos estáveis da organização.
- C- Serviços prestados com excelência.
- D- Frio intenso no próximo ano.
- E- Processo de gestão baseado em BSC.





# Questão 12

Ano: 2018 Banca: CESPE Órgão: IPHAN

Prova: CESPE - 2018 - IPHAN - Analista I - Área 7

Com relação às metodologias para construção de planejamento estratégico, julgue o item seguinte.

Na análise SWOT, o planejamento abrange a relação entre as condições externas e internas, incluídas entre as condições internas as oportunidades que a empresa pode usar para melhorar seu desempenho e as ameaças que podem afetá-la adversamente.



# Questão 13

Ano: 2018 Banca: CESPE Órgão: EBSE RH

Prova: CESPE - 2018 - EBSE RH - Analista de Tecnologia da Informação

A respeito de gestão estratégica, julgue o próximo item.

A matriz SWOT, que tem a capacidade de visualizar os ambientes interno e externo, tornou-se uma ferramenta para planejamento estratégico da organização.



# Questão 14

Ano: 2018 Banca: FCC Órgão: TRT - 6ª Região (PE)

Prova: FCC - 2018 - TRT - 6ª Região (PE) - Analista Judiciário - Tecnologia da Informação

Após participar da criação do Planejamento Estratégico de TI (PETI), um Analista especializado em Tecnologia da Informação precisa fracionar as estratégias definidas em macroprojetos indicando os recursos e os métodos para execução desses projetos. Fará em um documento que considera as definições do PETI e seu olhar para as metas organizacionais e os transforma em programas e projetos que irão viabilizar os objetivos corporativos. Esse documento é conhecido como Plano

- A - Diretor de Projetos e Serviços de TI.
- B - de Gestão de Projetos e Governança Corporativa.
- C - Diretor de Tecnologia da Informação.
- D - Tático Operacional.
- E - Público de Gestão e Implantação de Projetos de TI.



# Questão 15

Ano: 2018 Banca: FCC Órgão: TRT - 6ª Região (PE)

Prova: FCC - 2018 - TRT - 6ª Região (PE) - Analista Judiciário - Tecnologia da Informação

Para analisar os riscos de um projeto, um Analista especializado em Tecnologia da Informação começou identificando os pontos fortes e fracos da organização. Em seguida, identificou as oportunidades do projeto resultantes dos pontos fortes, assim como as ameaças decorrentes dos pontos fracos. Por fim, analisou o grau com que os pontos fortes da organização compensavam as ameaças e as oportunidades que poderiam superar os pontos fracos. Esse Analista utilizou o método da análise

A - SWOT.

B - Monte Carlo.

C - GUT.

D - RICE.

E - DELPHI.



# Questão 16

Ano: 2018 Banca: CESPE Órgão: ABIN

Prova: CESPE - 2018 - ABIN - Oficial Técnico de Inteligência - Área 8

Com relação aos conceitos de governança de tecnologia da informação (TI), julgue o item a seguir.

No planejamento estratégico, são implementados os planejamentos táticos definidos pelas equipes técnicas responsáveis por atividades específicas que garantam o funcionamento global da TI nas instituições.



# Questão 17

Ano: 2019 Banca: IADES Órgão: CRF-TO  
Prova: IADES - 2019 - CRF-TO - Analista de TI

O planejamento estratégico em TI é composto por três níveis. Quais são eles?

- A - Estratégico, tático e operacional.
- B - Planejamento, de risco e de manutenção.
- C - De risco, tático e de ação.
- D - Estratégico, de alteração e de correção.
- E - Alimentação, prescrição e atuação.



# Questão 18

Ano: 2018 Banca: Quadrix Órgão: CODHAB-DF

Prova: Quadrix - 2018 - CODHAB-DF - Analista - Administração

A respeito da cultura das organizações e dos diferentes mecanismos de avaliação do seu funcionamento, julgue o item que se segue.

Ao fazer o diagnóstico estratégico, uma empresa precisa, antes de tudo, identificar os pontos fortes e fracos e as oportunidades e as ameaças que integram o ambiente interno da empresa.



# Questão 19

Ano: 2018 Banca: FGV Órgão: Prefeitura de Niterói - RJ

Prova: FGV - 2018 - Prefeitura de Niterói - RJ - Analista de Políticas Públicas e Gestão Governamental

A startup XYZ, que desenvolve aplicativos para smartphones, descobre que as principais fabricantes do aparelho vão passar a utilizar um sistema operacional incompatível com seus produtos. Visando realizar uma análise do ambiente do mercado para orientá-la na definição de sua estratégia, a startup opta por utilizar a ferramenta conhecida por matriz SWOT, classificando a atitude das fabricantes como

A - oportunidade.

B - força.

C - fraqueza.

D - ameaça.

E - neutralidade.





# Questão 20

Ano: 2013 Banca: ESAF Órgão: MF

Prova: ESAF - 2013 - MF - Analista de Finanças e Controle - Desenvolvimento Institucional

Podem ser considerados princípios da organização focalizada na estratégia, exceto:

- A - traduzir a estratégia em termos operacionais.
- B - alinhar a organização à estratégia.
- C - transformar a estratégia em tarefa da gerência tática.
- D - converter a estratégia em processo contínuo.
- E - mobilizar a liderança para a mudança.



# Questão 21

Ano: 2016 Banca: FCM Órgão: IFF-RS

Prova: FCM - 2016 - IFF-RS - Técnico de Tecnologia da Informação

Segundo o Guia de Boas Práticas em Contratação de Soluções de Tecnologia da Informação V 2.0,

“O Planejamento de TI deve ser materializado em um documento escrito, publicado e divulgado no âmbito da organização, abrangendo ambientes interno e externo, relativamente à área de TI. Este documento deve ser elaborado com participação das diversas subunidades dessa área. Nele devem estar definidos indicadores de desempenho, em conformidade com os objetivos estratégicos da área, abrangendo orçamento e estratégias de aquisição e de terceirização, relativamente à TI. Ele define, com base nos objetivos da organização, ou seja, com base no seu plano estratégico, que recursos serão necessários contratar (plano de investimentos). O documento deve ser acompanhado e avaliado periodicamente.” Este documento é o

A - PDTI - Plano Diretor de TI.

D - EGTI - Estratégia Geral de Tecnologia da Informação.

B - PETI - Plano Estratégico de TI.

E - MCTI - Modelo de Contratação de Soluções de TI.

C - PEI - Plano Estratégico Institucional.



# Questão 22

Ano: 2018 Banca: CESPE Órgão: IPHAN

Prova: CESPE - 2018 - IPHAN - Analista I - Área 7

Acerca do plano plurianual e dos tipos de planejamento e de contratações de serviços de tecnologia da informação (TI), julgue o item seguinte.

O plano diretor de TI é a decomposição dos objetivos estratégicos do plano estratégico de TI: abrange o diagnóstico, o planejamento, a gestão dos recursos e os processos de TI que deverão ser desenvolvidos durante determinado período na organização.



# Gabarito

01 – Alternativa A  
02 – CORRETO  
03 – CORRETO  
04 – CORRETO  
05 – Alternativa B  
06 – Alternativa D  
07 – ERRADO  
08 – Alternativa C  
09 – ERRADO  
10 – CORRETO  
11 – Alternativa D

12 – ERRADO  
13 – CORRETO  
14 – Alternativa C  
15 – Alternativa A  
16 – ERRADO  
17 – Alternativa A  
18 – ERRADO  
19 – Alternativa D  
20 – Alternativa C  
21 – Alternativa A  
22 - CORRETO